

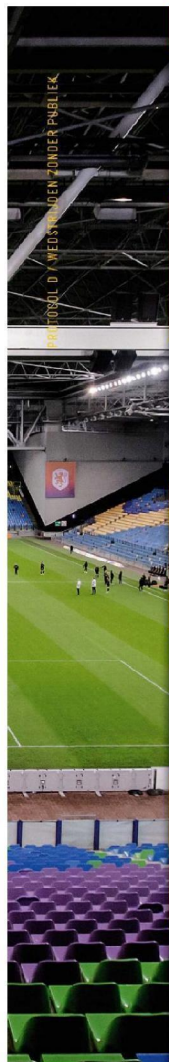
OPERATIONEEL
PROTOCOL D

VEILIGE OPSTART BETAALD VOETBAL 2020/'21

WEDSTRIJDEN
ZONDER PUBLIEK
IN CORONATIJD

5 JUNI 2020





INLEIDING

Dit protocol is tot stand gekomen binnen de werkgroep veilige start betaald voetbal. Deze werkgroep bestaat, naast de KNVB, uit een aantal veiligheidscoördinatoren en een Supporter Liaison Officer van BVO's uit zowel de Eredivisie als de Keuken Kampioen Divisie, ECV, CED, FOX.

Met dit document wordt enkel beoogd het zo veilig en medisch verantwoord mogelijk kunnen organiseren van wedstrijden zonder aanwezigheid van publiek. Dit altijd met inachtneming van de voorschriften van de Rijksoverheid en lokale overheden en de richtlijnen van het RIVM. Onderwerpen als financiën, marketing, competitieplanning- en opzet blijven uitdrukkelijk buiten beschouwing in dit document.

2

INLEIDING

Wedstrijden in het betaald voetbal horen gespeeld te worden in volle, sfeerrijke stadions. Door het coronavirus is de realiteit echter dat er noodgedwongen een aantal stappen moet worden genomen om weer tot deze voetbalbeleving te kunnen komen. Om te zorgen dat we goed voorbereid aan de aftrap kunnen verschijnen, werken we aan scenario's om betaald voetbal stap voor stap weer op een veilige wijze te kunnen organiseren.

Dit protocol is vastgesteld door het bestuur betaald voetbal op grond van het bepaalde in artikel 40 van het Reglement Wedstrijden Betaald Voetbal. Deze bevat richtlijnen en bindende instructies voor betaaldvoetbalorganisaties (BVO's) om wedstrijden in de Eredivisie, Keuken Kampioen Divisie en wedstrijden die door BVO's georganiseerd worden in het KNVB-bekertoernooi op een verantwoorde en veilige manier zonder publiek te kunnen organiseren. Tevens zal dit protocol worden toegepast als leidraad bij de organisatie van interlands en Europese wedstrijden van BVO's. Naast dit protocol wordt gewerkt aan concepten waarbij op een veilige manier weer gefaseerd toeschouwers toegelaten kunnen worden.

Op basis van nieuwe ontwikkelingen, inzichten, maatregelen en richtlijnen zal dit protocol continu worden geëvalueerd en doorontwikkeld.

De clubs dienen lokaal invulling te geven aan dit protocol. Omdat geen stadion qua infrastructuur en organisatie hetzelfde is, moet lokaal maatwerk worden geleverd. Het is van groot belang dat clubs en organisatoren samen met ketenpartners tijdig starten met de voorbereiding hiervan.

Geadviseerd wordt om dit in een lokale zeshoek te organiseren. Naast de traditionele voetbalvierhoek (BVO's, gemeenten, politie en Openbaar Ministerie) is het van belang om supportersvertegenwoordigingen en de lokale Gemeentelijke Gezondheidsdienst (GGD) hierbij te betrekken.

Vanzelfsprekend zijn de afdeling veiligheidszaken en het Voetbal Medisch Centrum van de KNVB bereikbaar voor vragen, reviews, advies of hulp bij de lokale invulling van deze aangepaste wijze van het organiseren van wedstrijden. De KNVB stelt daarnaast clubcoaches en auditoren uit het Team Voetbal & Veiligheid aan om te beoordelen of dit protocol adequaat wordt ingevuld en nageleefd op lokaal niveau.

3

Het is niet onwaarschijnlijk dat ontwikkelingen zich aandienen voordat dit protocol in praktijk wordt gebracht. Daarom worden de maatregelen van de overheid, adviezen van het Rijksinstituut voor Volksgezondheid en Milieu (RIVM), World Health Organization (WHO) en medische experts, en maatregelen uit andere landen waarin competities worden (uit)gespeeld continu gemonitord en geëvalueerd.

INHOUDSOPGAVE

1. ROUTEKAART	P. 6
1.1 OVERHEIDSMATREGELEN	P. 7
1.2 FASES BETAALD VOETBAL	P. 8
2. ZONERING EN AANWEZIGHEIDSPAN	P. 10
2.1 STADIONZONES	P. 12
2.2 MAXIMAAL AANTAL AANWEZIGEN	P. 13
2.3 ACCREDITATIESYSTEEM	P. 18
2.4 DYNAMISCH AANWEZIGHEIDSPAN	P. 20
3. HYGIËNE	P. 22
3.1 ALGEMENE UITGANGSPUNTEN	P. 23
3.2 HYGIËNECOÖRDINATOR	P. 23
3.3 HYGIËNEVOORSCHRIFTEN TEAMS EN ARBITRAGE	P. 25
3.4 HYGIËNEVOORSCHRIFTEN MEDEWERKERS	P. 28
4. ACTIVITEITEN WEDSTRIJDDAG	P. 30
4.1 VOORBEREIDING	P. 31
4.2 TRANSPORT	P. 32
4.3 VOORAFGAAND AAN DE WEDSTRIJD	P. 34
4.4 TIJDENS DE WEDSTRIJD	P. 35
4.5 NA AFLOOP VAN DE WEDSTRIJD	P. 36
5. AANWEZIGE DOELGROEPEN	P. 38
6. OPENBARE ORDE	P. 46
BIJLAGE 1 MEDISCH PROTOCOL TEAMS	P. 50
BIJLAGE 2 AFSTEMMINGSCHECKLIST BIJ GEBRUIK HOTELACCOMMODATIES	P. 58
BIJLAGE 3 COVID-19 PROTOCOL VOETBALREGISTRATIE FOX SPORTS	P. 62



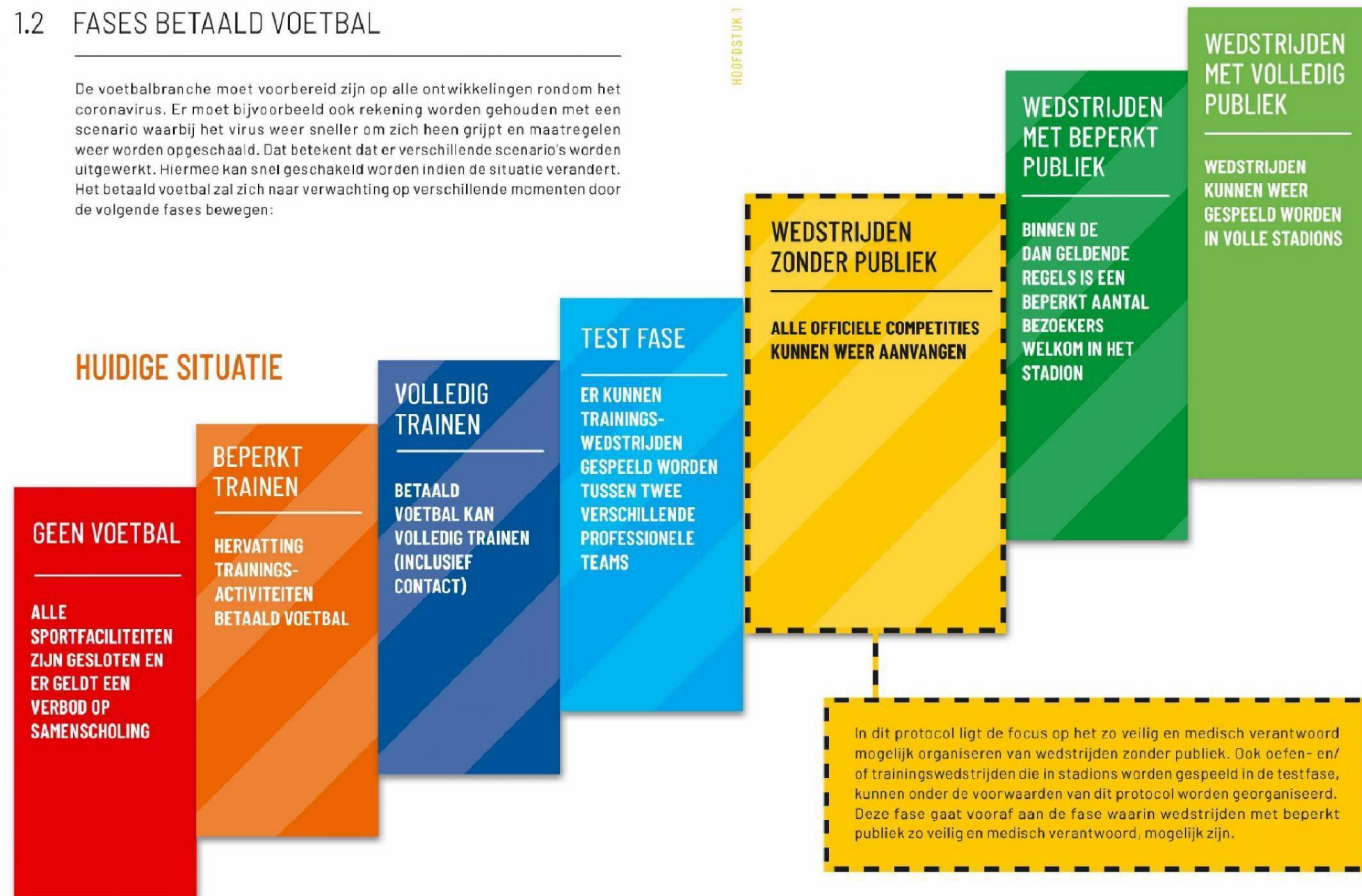
1.1 OVERHEIDSMATREGELEN

Er gelden momenteel landelijke maatregelen om de verspreiding van het coronavirus, dat de ziekte COVID-19 veroorzaakt, in te dammen. Deze maatregelen worden afgekondigd door het kabinet, mede op advies van het RIVM. De 25 veiligheidsregio's zijn gemeente-overstijgend verantwoordelijk - met inachtneming van de aanwijzingen van de minister van Volksgezondheid, Welzijn en Sport (VWS) - voor de bestrijding van de crisis. Daarnaast coördineren de veiligheidsregio's met gemeenten, brandweer, Geneeskundige Hulpverleningsorganisatie (GHOR) en politie de regionale uitvoering van de overheidsmaatregelen. Tijdens deze crisis wordt een aantal gemeentelijke bevoegdheden overgenomen door de voorzitter van de veiligheidsregio.

Bij de uitvoering van dit protocol, zullen altijd de op dat moment geldende maatregelen worden nageleefd en geïntegreerd in de planvorming.

1.2 FASES BETAALD VOETBAL

De voetbalbranche moet voorbereid zijn op alle ontwikkelingen rondom het coronavirus. Er moet bijvoorbeeld ook rekening worden gehouden met een scenario waarbij het virus weer sneller om zich heen grijpt en maatregelen weer worden opgeschaald. Dat betekent dat er verschillende scenario's worden uitgewerkt. Hiermee kan snel geschakeld worden indien de situatie verandert. Het betaald voetbal zal zich naar verwachting op verschillende momenten door de volgende fases bewegen:





HOOFDSTUK 2

ZONERING EN AAN- WEZIGHEIDS PLAN

10

HOOFDSTUK 2

Het voornaamste uitgangspunt bij de organisatie van voetbalwedstrijden zonder publiek is dat alleen personen die functioneel aanwezig moeten zijn, toegang krijgen tot het 'wedstrijdnoodzakelijke' deel van het stadion. Hierbij zijn de volgende richtlijnen van belang:

- Iedereen die betrokken is bij de organisatie van de wedstrijd én op locatie aanwezig moet zijn, moet geaccrediteerd zijn voor de betreffende wedstrijd. De thuis spelende BVO is verantwoordelijk voor de implementatie van het accreditatiesysteem.
- In totaal is bij het organiseren van grote wedstrijden in het betaald voetbal de aanwezigheid van ca. 300 personen vereist. Het aantal aanwezigen moet daarbij te allen tijde tot een minimum worden beperkt en uitsluitend noodzakelijk aanwezige personen betreffen.
- Er wordt gewerkt met een accreditatiesysteem waarin vier zones worden gehanteerd.
- Binnen iedere zone mogen **niet meer dan 100 personen gelijktijdig** aanwezig zijn. Dit om te voldoen aan het overheidsvoorschrift om maximaal 100 personen te laten samenkomen op één locatie (vanaf 1 juli 2020 het maximale aantal aanwezigen in bioscopen, restaurants, cafés, theaters en concertzalen conform de "routekaart" van het kabinet).
- De thuis spelende organisator dient per wedstrijd een lijst te hebben met de namen van aanwezige personen, hun functie en voor welke zone zij een accreditatie hebben. Deze lijst wordt door de veiligheidscoördinator op de wedstrijddag in de Keten Voorziening Voetbal (KVV) geüpload.
- Vanaf uiterlijk 1,5 uur voor aanvang van de wedstrijd wordt er strikt gehandhaafd op de scheiding binnen de vier zones.
- De thuis spelende BVO is verantwoordelijk voor de naleving van het maximale aantal personen per zone.
- Er worden per stadion maximaal drie verschillende ingangen gebruikt voor:
 - Spelers en staf
 - Personeel
 - Aanwezigen op de tribune

11

2.1 STADIONZONES

Voor een adequate organisatie is het verplicht om te werken met vier zones:



2.2 TOTAAL AANTAL AANWEZIGEN

Het totale aantal noodzakelijk aanwezige personen bij (grotere) wedstrijden in de Eredivisie en KNVB-beker is op het moment dat de wedstrijd aanvangt, naar verwachting 288.

In de lokale situatie kan het mogelijk zijn dat er minder personen van een bepaalde doelgroep noodzakelijk aanwezig zijn. Dit betekent niet dat er mag worden aangevuld met andere, niet strikt noodzakelijke, personen. Het aantal aanwezigen moet altijd tot een minimum worden beperkt en uitsluitend noodzakelijk aanwezige personen betreffen.

De verdeling kan er dan uitzien zoals op de volgende pagina. In hoofdstuk 5 worden de verschillende doelgroepen nader toegelicht. Het is aan het thuis spelende team om een lokale indeling van de doelgroepen op de volgende pagina nader uit te werken en te specificeren.

EREDIVISIE (INDICATIEF TOTAAL 286)

ZONE 1 VELD EN SPELERSGEBIED

ARBITRAGE	4
SPELERS (2X11)	22
WISSELSPELERS (2X12)	24
STAF (PER TEAM 7 IN DUG OUT)	14
EXTRA OFFICIALS TEAMS (2X5)	10
VEILIGHEID (LIAISON COMMANDOKAMER)	1
HYGIËNETEAM / SCHOONMAAK	2
FIELD PRODUCER TV	1
TOTAAL	78

ZONE 2 OMGEVING SPEELVELD

TELEVISIEREGISTRATIE	15
BALLENJONGENS/-MEISJES	5
STRETCHERTEAM (EHBO)	5
FOTOGRAAF	8
TECHNIEK (LED & VAR)	2
GRASTEAM	6
STEWARDS/BEVEILIGING	4
TOTAAL	45

ZONE 3 TRIBUNE

MEDIA	20
TELEVISIEREGISTRATIE	16
STEWARDS / BEVEILIGERS	10
TECHNIEK (0A, DATA)	8
WEDSTRIJDORGANISATIE	6
STAF COMMANDOKAMER	5
POLITIE / BRANDWEER	4
DELEGATIE THUISCLUB	4
DELEGATIE BEZOEKENDE CLUB	4
VIDEOANALYSE ELFALLEN	4
WAARNEMERS (AUDITOR/ARBITRAGE)	3
EHBO	2
DOPINGCONTROLE	1
HYGIËNETEAM / SCHOONMAAK	2
TOTAAL	89

ZONE 4 STADIONTERREIN

STEWARDS / BEVEILIGERS	44
TELEVISIEREGISTRATIE	22
TECHNIEK	2
AMBULANCEPERSONEEL	2
HYGIËNETEAM / SCHOONMAAK	2
PERSONEELSCATERING	2
TOTAAL	74

KEUKEN KAMPIOEN DIVISIE (INDICATIEF TOTAAL 244)

Voor wedstrijden in de Keuken Kampioen Divisie is het maximaal aantal noodzakelijk aanwezige personen gemiddeld gezien lager, maar de algemene uitgangspunten zijn gelijk.

**ZONE 1
VELD EN SPELERSGEBIED**

ARBITRAGE	4
SPELERS (2X11)	22
WISSELSPELERS (2X12)	24
STAF (PER TEAM 7 IN DUG OUT)	14
EXTRA OFFICIALS TEAMS (2X5)	10
VEILIGHEID (LIASON COMMANDOKAMER)	1
HYGIËNETEAM / SCHOONMAAK	2
FIELD PRODUCER TV	1
TOTAAL	78

**ZONE 2
OMGEVING SPEELVELD**

TELEVISIEREGISTRATIE	12
BALLENJONGENS/-MEISJES	5
STRETCHERTEAM (EHBO)	5
FOTOGRAAF	8
TECHNIEK (LED)	1
GRASTEAM	6
STEWARDS/BEVEILIGERS	4
TOTAAL	41

**ZONE 3
TRIBUNE**

MEDIA	20
TELEVISIEREGISTRATIE	12
STEWARDS / BEVEILIGERS	10
TECHNIEK (0A, DATA)	4
WEDSTRIJDORGANISATIE	6
STAF COMMANDOKAMER	5
POLITIE / BRANDWEER	4
DELEGATIE THUISCLUB	4
DELEGATIE BEZOEKENDE CLUB	4
VIDEOANALYSE ELFTALLEN	4
WAARNEMERS (AUDITOR/ARBITRAGE)	3
EHBO	2
DOPINGCONTROLE	1
HYGIËNETEAM / SCHOONMAAK	2
TOTAAL	81

**ZONE 4
STADIONTERREIN**

STEWARDS / BEVEILIGERS	20
TELEVISIEREGISTRATIE	16
TECHNIEK	2
AMBULANCEPERSONEEL	2
HYGIËNETEAM / SCHOONMAAK	2
PERSONEELSCATERING	2
TOTAAL	44

2.3 ACCREDITATIESYSTEEM

Een zorgvuldige planning, implementatie en uitvoering van het accreditatiesysteem met de vier zones is cruciaal. Hierbij gelden de volgende voorwaarden:

- De thuis spelende BVO is verantwoordelijk voor het opzetten, implementeren en controleren van het accreditatiesysteem.
- Accreditaties worden op basis van noodzakelijke aanwezigheid verstrekt.
- Als onderdeel van de toegangscontrole moeten thuisclubs gebruik maken van accreditaties met markering voor elk van de vier zones.
- Accreditaties worden idealiter vooraf verspreid, eventueel kunnen deze ook bij de ingang of een centraal punt buiten het stadion worden uitgegeven op basis van de aanwezigheidslijst. Geadviseerd wordt om medewerkers gespreid te laten arriveren, zodat ook bij de ingangen geen drukte ontstaat en iedereen voldoende afstand kan aanhouden.
- De scheiding tussen zones moet duidelijk zichtbaar zijn voor alle aanwezigen, bijvoorbeeld door de aanwezigheid van accreditatieposters.
- Iedere aanwezige dient bij binnenkomst in het bezit te zijn van een geldige accreditatie voor de wedstrijd.
- Tot uiterlijk 1,5 uur voor aanvang van de wedstrijd, kan flexibel worden omgegaan met de zonering mits het totale aantal aanwezigen conform het dynamische aanwezigheidsplan in deze tijdsvakken de 100 niet overstijgt.

- Vanaf uiterlijk 1,5 uur voor aanvang van de wedstrijd wordt er strikt gehandhaafd op de scheiding binnen de vier zones. Dit om te bewaken dat er nooit meer dan 100 personen binnen een zone aanwezig zijn.
- Zones moeten fysiek afgescheiden kunnen worden. Het plaatsen van (extra) hekwerk rond de tv-compound kan bij enkele stadions nodig zijn om te garanderen dat alleen geaccrediteerde personen aanwezig zijn.
- Voldoende, duidelijke signing van de vier verschillende zones binnen het stadion is noodzakelijk.
- Een zeer beperkt aantal All Access-accreditaties mag worden uitgegeven aan personen die vanuit hun functie toegang tot alle ruimtes moeten kunnen hebben. Denk hierbij aan de veiligheidscoördinator (beide teams), productieleider tv, politiecommandant en stadionmanager.
- Voor BVO's die zelf niet de faciliteiten en middelen in huis hebben om accreditaties te produceren, kan de afdeling ticketing van de KNVB een geschikte oplossing aandragen en eventueel assisteren.

2.4 DYNAMISCH AANWEZIGHEIDSPAN

Het is van belang dat er een dynamisch aanwezigheidsplan wordt opgesteld. Dit om te garanderen en inzichtelijk te maken dat het maximale aantal van 100 aanwezigen per zone op geen enkel moment wordt overschreden. Afhankelijk van de lokale situatie kan het volstaan om dit eenmalig op te stellen. De dynamische aanwezigheid van personen binnen de verschillende zones is verdeeld in verschillende tijdsvakken.

Een bewerkbaar Excel-bestand wordt naar alle veiligheidscoördinatoren verstuurd, zodat zij deze kunnen gebruiken.

In onderstaand voorbeeld is uitgegaan van een Eredivisiewedstrijd die om 14:30 uur aanvangt.

ZONE 1 VELD EN SPELERSGEBIED							
DOELGROEP	OPBOUW 07:00	OPBOUW 08:00	OPBOUW 11:00	OPENING STADION 15:00	AANVANG WEDSTRIJD 14:30	EINDE WEDSTRIJD 16:30	SLUITEN STADION 18:00
ZONE 1 TOTAAL	0	3	13	80	78	81	13
ARBITRAGE				4	4	4	
SPELERS (2X11)				22	22	22	
WISSELSPELERS (2X12)			10	24	24	24	10
STAF (PER TEAM 7 IN DUG OUT)				10	10	10	
EXTRA OFFICIALS TEAMS (2X5)				14	14	14	
VEILIGHEID (LIAISON COMMANDOKAMER)				1	1	1	
HYGIËNETEAM / SCHOONMAAK				2	2	2	
FIELD PRODUCER TV	1	1		1	1	1	1
DOPINGCONTROLE						1	
TELEVISIEREGISTRATIE		2	2	2		2	2

20

ZONE 2 OMGEVING SPEELVELD							
DOELGROEP	OPBOUW 07:00	OPBOUW 08:00	OPBOUW 11:00	OPENING STADION 15:00	AANVANG WEDSTRIJD 14:30	EINDE WEDSTRIJD 16:30	SLUITEN STADION 18:00
ZONE 2 TOTAAL	6	25	30	51	47	51	35
TELEVISIEREGISTRATIE		13	18	19	15	19	23
BALLENJONGENS/-MEISJES				5	5	5	
STRETCHETEAM (EHBO) + DOKTER				5	5	5	
HYGIËNETEAM / SCHOONMAAK				2	2	2	
FOTOGRAAF				8	8	8	
TECHNIEK (LED & VAR)		6	6	2	2	2	6
GRASTEAM	6	6	6	6	6	6	6
STEWARDS/BEVEILIGING				4	4	4	

ZONE 3 TRIBUNE							
DOELGROEP	OPBOUW 07:00	OPBOUW 08:00	OPBOUW 11:00	OPENING STADION 15:00	AANVANG WEDSTRIJD 14:30	EINDE WEDSTRIJD 16:30	SLUITEN STADION 18:00
ZONE 3 TOTAAL	18	29	42	84	89	79	35
MEDIA				20	20	20	
TELEVISIEREGISTRATIE	4	4	11	11	16	11	6
STEWARDS / BEVEILIGERS	5	10	10	10	10	10	10
TECHNIEK (OA, DATA)				8	8	4	
WEDSTRIJDORGANISATIE		6	6	6	6	6	6
STAF COMMANDOKAMER	5	5	5	5	5	5	5
DELEGATIE BEZOEKENDE CLUB				4	4	4	
DELEGATIE THUISCLUB				4	4	4	
POLITIE / BRANDWEER				2	4	4	4
SCHOONMAAK / HYGIËNE CREW	4	4	4	2	2	2	4
VIDEOANALYSE ELFTALLEN			4	4	4	4	4
WAARNEMERS (AUDITOR/ARBITRAGE)				3	3	3	
EHBO				2	2	2	
DOPINGCONTROLE				1	1	0	

ZONE 4 STADIONTERREIN							
DOELGROEP	OPBOUW 07:00	OPBOUW 08:00	OPBOUW 11:00	OPENING STADION 15:00	AANVANG WEDSTRIJD 14:30	EINDE WEDSTRIJD 16:30	SLUITEN STADION 18:00
ZONE 4 TOTAAL	30	15	24	73	74	71	32
STEWARDS / BEVEILIGERS	10	10	15	44	44	44	10
TELEVISIEREGISTRATIE	20	3	7	21	22	21	22
TECHNIEK				2	2	2	
AMBULANCEPERSONEEL				2	2	2	
HYGIËNETEAM / SCHOONMAAK				2	2	2	
PERSONEELSCATERING		2	2	2	2		

21



HOOFDSTUK 3

HYGIËNE

22

HOOFDSTUK 3

3.1 ALGEMENE UITGANGSPUNTEN

Fysiek contact mag alleen op het speelveld plaatsvinden (tussen spelers). In alle andere gevallen dienen de volgende basisregels te worden nageleefd:

- Houd 1,5 meter afstand
- Regelmatig handen wassen
- Hoest en nies in de binnenkant van de elleboog
- Vermijd drukte
- Blijf thuis bij verkoudheidsklachten en/of koorts

Voor alle aanwezigen geldt de verplichting om de (op dat moment) geldende regels en voorschriften vanuit de overheid strikt na te leven.

Het gebruik van aanvullende beschermingsmiddelen binnen aangegeven zones/locaties wordt afgestemd op deze voorschriften.

3.2 HYGIËNECOÖRDINATOR

Er wordt binnen iedere BVD of organisator één functionaris aangesteld die toeziet op coördinatie en controle van de ingestelde maatregelen. Dit is een lid van de medische staf van de thuis spelende ploeg. Deze 'hygiënecoördinator' stemt randvoorwaarden en voorschriften op medisch- en hygiënisch gebied af met de afdeling wedstrijdorganisatie en/ of veiligheidsmanager, waaronder:

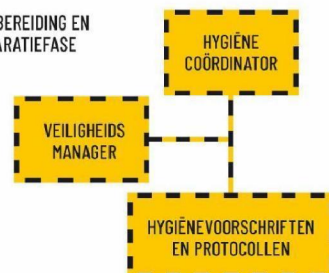
- Het zorgdragen voor de informatievoorziening over de hygiënevoorschriften aan iedereen die werkzaam is.
- De actuele gezondheidsstatus (laten) controleren van iedereen die werkzaam is binnen de vier zones.
- Handhaven wanneer hygiënevoorschriften niet worden nageleefd.

23

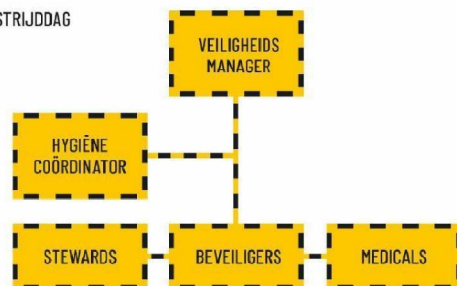
Indien nodig of gewenst hebben de hygiënecoördinator en de verantwoordelijke voor de wedstrijdorganisatie op de wedstrijddag telefonisch overleg over de te volgen procedures indien zij niet fysiek kunnen overleggen, bijvoorbeeld in het geval dat de hygiënecoördinator bij het team verblijft.

De hygiënecoördinator en de veiligheidscoördinator hebben ook de volledige bevoegdheid om een persoon toegang te weigeren en accreditaties in te trekken.

VOORBEREIDING EN PREPARATIEFASE



WEDSTRIJDDAG



3.3 HYGIËNEVOORSCHRIFTEN TEAMS & ARBITRAGE

Voor de teams geldt een specifiek medisch protocol (zie bijlage 1). Daarnaast geldt op wedstrijddagen in stadions een aantal aanvullende voorwaarden voor de teams en arbitrage.

Algemene hygiënevoorschriften:

- **Voor teams geldt dat fysiek contact alleen op het speelveld mag plaatsvinden (tussen spelers).**
- Coaches, staf en wisselers kunnen, indien vereist, aanvullende beschermingsmiddelen dragen op momenten dat het houden van voldoende afstand niet kan worden gegarandeerd.
- Wedstrijdballen worden voor en tijdens de wedstrijd gedesinfecteerd door ballenjongens/-meisjes.
- Er worden uitsluitend persoonlijke waterflessen gebruikt. Deze dienen als zodanig herkenbaar te zijn.
- De medische staf (teamartsen, fysiotherapeuten, revalidatietrainers etc.) werkt, indien vereist, bij behandelingen van teamleden met aanvullende beschermingsmiddelen conform actuele regelgeving.
- De medische staf is verantwoordelijk voor de handhaving van de hygiëne in het kleedkamergebied.
- Voor wat betreft catering in het kleedkamergebied bestaat er enkel de mogelijkheid om per speler een gepersonaliseerd pakket voor te bereiden en na de wedstrijd uit te geven. Deze dienen door de eigen club te worden verzorgd. Om de aanwezigheid in de kleedkamer zoveel mogelijk te beperken, wordt dit niet in de kleedkamer gegeten.

3.4 HYGIËNEVOORSCHRIFTEN MEDEWERKERS

Het waarborgen van de veiligheid en het minimaliseren van gezondheidsrisico's voor aanwezigen in het stadion, waaronder medewerkers, heeft de hoogste prioriteit bij het organiseren van wedstrijden. Het uitgangspunt hierbij is vanzelfsprekend om elke werknemer maximaal te beschermen tegen het SARS-CoV-2 virus. In samenspraak met de hygiëne coördinator worden specifieke instructies voor personeel opgesteld. Hierin wordt onder andere opgenomen:

- Medewerkers dienen zich tijdens hun werkzaamheden te houden aan de algemeen geldende voorschriften vanuit de overheid.
- Een medewerker die tot één van de risicogroepen behoort maakt zelf een afweging of het werken medisch verantwoord is voor de eigen gezondheid.
- Consequente hygiëne is belangrijk, verantwoordelijk gedrag van iedereen is vereist.
- Alle aanwezigen moeten expliciet kennisnemen van de geldende hygiënevoorschriften.
- Om de veiligheid van spelers, staf en officials te waarborgen, zal een strikte scheiding en afstand worden gehanteerd tussen deze doelgroep en overige aanwezigen in het stadion (Zone 1 en de overige zones). Uitzondering hierop zijn:
 - Field producer (tv)
 - Liaison van de commandokamer
 - Hygiëneteam in Zone 1
 - Bij calamiteiten personen met een All Access-accreditatie (deze dient tot een absoluut minimaal aantal te worden beperkt)
 - Zij dienen altijd op 1,5 meter afstand van andere aanwezigen te blijven en zullen aanvullende beschermingsmiddelen dragen indien nodig
- Werknemers moeten zoveel mogelijk gespreid van elkaar arriveren bij het stadion, verblijven in het stadion en het stadion verlaten.

- Het samen reizen in auto's (carpoolen) wordt afgeraden, tenzij dit personen uit hetzelfde huishouden betreft.
- Bij gebruik van openbaar vervoer, dienen de daarvoor geldende voorschriften strikt te worden opgevolgd.
- Alle werknemers melden zich bij de vooraf aangewezen toegangspoort van het stadion.
- Medewerkers wassen bij aankomst hun handen of desinfecteren deze met desinfecterende handgel.
- Bij de ingang van het stadion worden alle aanwezigen, als dit niet al vooraf is gebeurd, voorzien van beschermende middelen indien deze vereist zijn voor de ruimte waarbinnen zij hun werkzaamheden uitvoeren.
- Laat binnendeuren zoveel mogelijk open (tenzij dit in strijd is met wet- en/of regelgeving) en vermijd het aanraken van deurklinken.
- Handen wassen of desinfecteren na ieder gebruik van gezamenlijk materiaal (portofoons, scanners, tv-camera's etc.).

Intakegesprek

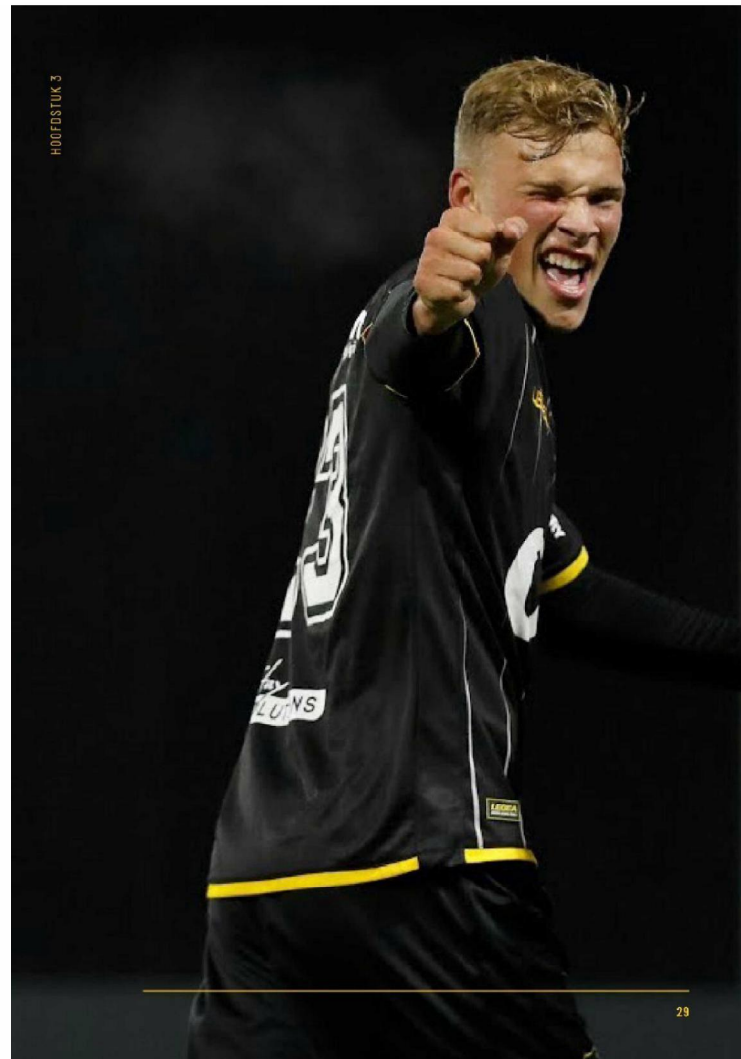
Bij het betreden van het stadion, wordt iedere medewerker onderworpen aan een intakegesprek. Onderdeel hiervan is een (mondelijke) verklaring dat de aanwezige bekend is met de geldende hygiënevoorschriften. Deze is conform de vragenlijst van het RIVM bij contactberoepen en horeca. Stel hierbij de volgende vragen:

- Heb je de afgelopen 24 uur of op dit moment één of meerdere van de volgende (milde) klachten: neusverkoudheid, hoesten, benauwdheid en/of koorts (vanaf 38 graden Celsius)?
- Heb je op dit moment een huisgenoot/gezinslid met koorts en/of benauwdheidsklachten?
- Heb je het coronavirus gehad (vastgesteld met een laboratoriumtest) en is dit in de afgelopen 7 dagen vastgesteld?
- Heb je een huisgenoot/gezinslid met het coronavirus (vastgesteld met een laboratoriumtest) en heb je korter dan 14 dagen geleden contact gehad met deze huisgenoot/gezinslid terwijl hij/zij nog klachten had? Ben je in thuisisolatie omdat je direct contact hebt gehad met iemand waarbij het coronavirus is vastgesteld?

Als één of meerdere vragen met 'ja' worden beantwoord, beslist de hygiëne-coördinator of de veiligheidscoördinator, over het verlenen van toegang en het uitvoeren van werkzaamheden. Deze beslissing wordt genomen op basis van de lokaal gemaakte afspraken met de GGD.

Personeelsleden die worden ingezet bij wedstrijden, worden voorafgaand aan de wedstrijddag geïnformeerd over deze procedure. Indien zij klachten hebben, wordt hen gevraagd om zich tijdig af te melden voor hun dienst. Hierdoor kan er vooraf geanticipeerd worden op uitval van personeel en eventuele tekorten worden voorkomen.

Er wordt daarnaast een ruimte gecreëerd binnen Zone 4 (stadionterrein) waar medewerkers die niet (direct) toegang krijgen tot het stadion tijdelijk kunnen worden ondergebracht als bij hen COVID-19 passende klachten aanwezig zijn. Hier worden ook benodigde hygiënemaatregelen toegepast.





HOOFDSTUK 4

ACTIVITEITEN WEDSTRIJD- DAG

4.1 VOORBEREIDING

Opbouw

Mochten er al op de dagen voorafgaand aan de wedstrijd activiteiten (opbouw, voorbereiding, trainingen) in het stadion zijn, gelden alle hygiënevoorschriften zoals omschreven in hoofdstuk 3 voor alle aanwezigen. Het accreditatiesysteem is nog niet actief, maar de organisator dient een goede registratie bij te houden van aanwezigen, waaronder ook leveranciers.

Op de wedstrijddag dienen alle voorbereidingen en opbouwwerkzaamheden gereed te zijn voordat de teams arriveren bij het stadion. Vanaf uiterlijk 1,5 uur voor de wedstrijd geldt een strikte handhaving van de zones binnen het accreditatiesysteem.

Schoonmaak

Alle ruimtes die voor, tijdens en na de wedstrijd in gebruik zijn, dienen vooraf grondig te worden schoongemaakt en gedesinfecteerd. Deze werkzaamheden dienen afgerond te zijn op de wedstrijddag voordat de eerste medewerkers aanwezig zijn. Hierna zijn de aanwezige hygiëneteams verantwoordelijk voor het bijhouden van schoonmaak en desinfectie van ruimtes en het bijvullen van handzeep en desinfectiemiddelen.

Tot uiterlijk 1,5 uur voor aanvang van de wedstrijd, kan flexibel worden omgegaan met de zoneringsplan omdat het totale aantal aanwezigen conform het dynamische aanwezigheidsplan in deze tijdvakken de 100 niet overstijgt. Wel dient iedereen die aanwezig is binnen het stadionterrein in het bezit te zijn van een geldige accreditatie.

Veiligheidsoverleg

Er vindt een gedegen vooroverleg plaats tussen beide teams, met betrokkenheid van de gemeente en politie. De afspraken worden vastgelegd in de Keten Voorziening Voetbal (KVV).

Op de wedstrijddag vindt er, voordat de teams arriveren, een aanvullend veiligheidsoverleg plaats tussen de beide veiligheidscoördinatoren en de aanwezige lokale ketenpartners. Hierin worden alle genomen maatregelen besproken en vindt er bijsturing plaats waar nodig. Ook zal de veiligheidscoördinator de scheidsrechter na aankomst informeren over de genomen maatregelen en procedures rondom de wedstrijdorganisatie.

Catering

Indien clubs een snack, maaltijd en/of drinken willen aanbieden aan medewerkers of andere aanwezigen, dient dit bij voorkeur vooraf te zijn geprepareerd en klaargezet door maximaal twee personen die zijn belast met personeels-catering. Vanuit hygiëneoogpunt is het wenselijk om gebruik te maken van voorverpakte producten. Denk hierbij aan lunchpakketten voor medewerkers.

Ook kan onder deze omstandigheden gekozen worden om soepeler om te gaan met het meebrengen van eigen eten/drinken door aanwezigen. Het aantal uitgiftepunten van eten en drinken dient geminimaliseerd te worden. Ook moet er zoveel mogelijk voorkomen worden dat (groepen) medewerkers gelijktijdig in één ruimte samenkomen om te eten.

4.2 TRANSPORT

Thuis spelend team:

- Spelers en staf van het thuis spelende team reizen bij voorkeur individueel naar het stadion en parkeren zo dicht mogelijk bij de ingang van het kleedkamergebied.
- Mocht het team samenkomen op een externe locatie (trainingscomplex of hotel) en per bus naar het stadion reizen gelden dezelfde voorschriften als voor het busvervoer van het bezoekende team.
- Een goede afstemming van reisschema's tussen beide teams is vereist. Het uitgangspunt moet zijn om beide elftallen niet tegelijkertijd bij het stadion te laten arriveren.

Bezoekend team:

- Het verdient aanbeveling dat het uitspelende team de mogelijkheid onderzoekt om voorafgaand aan wedstrijden te verzamelen in een geschikt hotel. Spelers en staf zouden hierdoor ook veilig met eigen vervoer kunnen reizen van en naar dit hotel als verzamelplaats en zo de gezamenlijke reistijd te beperken. In bijlage 2 is een afstemming-schecklist voor hotelgebruik terug te vinden.

- Ongeacht of het bezoekende team vanuit het eigen stadion of vanuit een hotel reist, gelden momenteel tijdens het busvervoer de volgende richtlijnen:
 - Tijdens het vervoer wordt altijd de 1,5 meter afstand aangehouden en het aantal bussen wordt hierop afgestemd.
 - Desinfectie van bussen voorafgaand aan gebruik door teamleden is vereist.
 - Wanneer tijdens het vervoer voldoende afstand kan worden aangehouden, is gebruik van aanvullende beschermende materialen niet nodig tenzij anders voorgeschreven in overheidsrichtlijnen.

Arbitrage:

- Alle wedstrijdofficials reizen individueel naar het stadion.
- (Assistent-)scheidsrechters verzamelen uiterlijk een uur voorafgaand aan de wedstrijd bij de ingang van het stadion. Bij ontvangst wordt de arbitrage door de liaison van de commandokamer opgevangen en begeleid.
- Bij internationale wedstrijden is er wel sprake van georganiseerd vervoer van arbitrage en officials, onder dezelfde voorwaarden als bij busvervoer van teams.
- Waarnemers en coaches van arbitrage komen niet in Zone 1.

4.3 VOORAFGAAND AAN DE WEDSTRIJD

Kleedkamers:

- Waar mogelijk worden zo veel mogelijk verschillende kleedkamers ingezet zodat de 1,5 meter afstand kan worden gewaarborgd. Hierbij wordt een splitsing gehanteerd tussen basisspelers, reservespelers en technische staf.
- Indien er niet genoeg ruimtes beschikbaar zijn om deze splitsing aan te houden, moet een tijdsplanning worden gemaakt om de 1,5 meter te kunnen aanhouden. Indien de 1,5 meter afstand niet kan worden gegarandeerd, is het gebruik van aanvullende beschermende middelen wellicht vereist.
- De tijd die individuen in de kleedkamers doorbrengen, moet worden beperkt tot het strikt noodzakelijke (circa 30-40 minuten per speler).

Spelerstunnel:

- In de spelerstunnel dient de minimale afstandsregel van 1,5 meter altijd te worden gehandhaafd (warming-up, betreden speelveld, tijdens de rust en na de wedstrijd).
- De thuisclub is als organisator verantwoordelijk om een tijdschema (countdown to kick-off) op te stellen in overleg met de bezoekende club en arbitrage. Bij interlands wordt dit door KNVB/UEFA vastgesteld.
- Er moet worden voorkomen dat beide teams tegelijkertijd de spelerstunnel en spelersgebieden betreden/verlaten.

Line-up:

- De elftallen betreden het veld na elkaar. Het thuis spelende team betreedt het veld hierbij als eerste.
- Geen player escorts.
- Geen clubmascottes.
- Geen elftafota's.

- Geen stadionspeakers aan het veld.
- Geen handen schudden voor de wedstrijd.
- Geen fysiek contact bij de toss.
- Voor internationale wedstrijden zal vanuit UEFA/KNVB een aanvullend protocol voor pre-match ceremonies (volksliederen, line-up etc.) worden opgesteld.

4.4 TIJDENS DE WEDSTRIJD

Dug-outs en technische zones:

- Binnen Zone 1 worden alleen spelers en staf van de beide teams toegelaten die onderworpen zijn aan PCR-tests conform het testbeleid voor teams (zie ook bijlage 1).
- Uitzondering hierop zijn de field producer (tv), de liaison van de commandokamer en het hygiëneteam in Zone 1, en indien nodig personen met een All Access-accreditatie. Zij dienen altijd op 1,5 meter afstand van andere aanwezigen te blijven en zullen aanvullende beschermingsmiddelen dragen indien nodig.
- Dug-outs:
 - Binnen bestaande dug-outs dient voldoende ruimte te worden gehouden tussen gebruikte stoelen.
 - Waar mogelijk kan de direct aangrenzende tribune gebruikt worden om de hoeveelheid stoelen binnen de dug-out uit te breiden. In veel stadions zal dit niet kunnen en worden er extra stoelen geplaatst naast de bestaande dug-out.
 - Idealiter worden de stoelen die niet gebruikt worden afgedekt.
- Rust
Net zoals voorafgaand aan de wedstrijd, verlaten beide teams na elkaar het veld richting de kleedkamers om te voorkomen dat grote aantallen personen zich tegelijkertijd in de spelerstunnel of het spelersgebied begeven. Hetzelfde geldt voor het betreden van het veld voor aanvang van de tweede helft.

4.5 NA AFLOOP VAN DE WEDSTRIJD

Kleedkamers:

- Het aantal interviewposities (en aanwezigen) van rechtenhouders dient tot een minimum beperkt te blijven. Deze zijn altijd buiten zone 1. Ook moeten hierbij alle verplichte hygiënevoorschriften en afstandsvoorschriften in acht worden genomen.
- Spelers douchen individueel (om stoom uit te sluiten als mogelijke verspreider van het virus). Ook thuis of in het hotel douchen is mogelijk. De gebruikelijke mixed zone, vaak binnen Zone 1, blijft gesloten voor, tijdens en na de wedstrijd.
- Net als bij de aankomst dient ook bij het vertrek qua planning te worden gestuurd op het zo veel mogelijk scheiden van teams en arbitrage.





HOOFDSTUK 5

AANWEZIGE DOEL- GROEPEN

38

HOOFDSTUK 5

Teams en arbitrage

Beide teams bestaan maximaal uit de volgende aantallen personen die allen geaccrediteerd worden tot Zone 1:

- 11 basisspelers
- 12 wisselers
- 7 officials (coaches en staf in dug-out)
- Maximaal 5 extra officials die technische ondersteuning leveren voor hun team tijdens de wedstrijd (bijvoorbeeld materiaalman, assistent fysiotherapeut, etc.). Deze zitplaatsen moeten zich buiten de technische instructiezone en minimaal vijf meter achter of naast de dug-out bevinden.

De arbitrage (4 personen) dient ook geaccrediteerd te zijn voor Zone 1. Zij worden opgevangen bij de ingang van het stadion. Daarnaast is er in Zone 1 een liaison van de veiligheidsorganisatie aanwezig die in contact staat met de vierde official.

Veiligheidspersoneel

Om de orde in het stadion te kunnen bewaken en de veiligheid buiten het stadion te kunnen monitoren en coördineren is het vereist dat er veiligheidspersoneel aanwezig is. Denk hierbij aan de bezetting van de commandoruimte (veiligheidscoördinator, politie, brandweer en cameraoperators) en stewards voor accreditatiecontrole en toezicht op poorten en nooddeuren.

Ballenjongens/-meisjes

- Er worden maximaal 4 ballenjongens/-meisjes en 1 coördinator ingezet.
- De taakstelling van de ballenjongens/-meisjes is anders dan gebruikelijk. Hun voornaamste taak is het desinfecteren van wedstrijdballen. Om deze reden wordt aanbevolen om geen ballenjongens/-meisjes in te zetten jonger dan 16 jaar.
- Langs het veld worden minimaal 20 wedstrijdballen klaargelegd tegen de boarding om een snelle hervatting van het spel te waarborgen.

39

- Wanneer een wedstrijdbal buiten de lijnen terechtkomt, desinfecteert een ballenjongen/-meisje deze en legt deze weer terug langs de boarding.
- Aan iedere zijde is 1 ballenjongen/-meisje aanwezig.
- Ballenjongens/-meisjes werken op minimaal 1,5 meter afstand van andere aanwezigen.

Schoonmaak/ Hygiëneteams

Gelet op het aantal aanwezige personen en de afwezigheid van publieks-catering, is het niet nodig om reguliere schoonmaakteams in te zetten. Wel is het van groot belang dat er zogenoemde hygiëneteams worden ingezet op wedstrijddagen. In de berekening van het aantal aanwezigen is voorzien in drie aanwezige teams van twee personen, waarbij één team toegang heeft tot Zone 1.

De focus dient te liggen op het desinfecteren in de verschillende zones:

- Zone 1: Periodieke desinfectie van oppervlaktes in kleedruimtes en dug-outs voordat de teams arriveren. Wanneer de teams in het stadion aanwezig zijn, moeten kleedruimtes worden gereinigd en gedesinfecteerd op momenten dat er niemand aanwezig is (tijdens de wedstrijd).
- Zone 2, 3 & 4: Toiletten, deurknoppen, trapleuningen en stoelen. Ook bij het monitoren en bijvullen van desinfectiemiddelen in alle ruimtes is een cruciale rol weggelegd voor deze teams.

TV-productie

Voor de tv-registratie van wedstrijden zijn er, afhankelijk van de grootte van de locatie en productie, naar verwachting 54 personen nodig in het stadion. Dit aantal is gebaseerd op het plan van de broadcaster en faciliterende partijen, waarbij is uitgegaan van een grote eredivisieproductie. Denk hierbij aan cameracrew, opbouwerew, regie en presentatie. In bijlage 3 is als voorbeeld de eerste versie van het Covid-19 protocol van de broadcaster bij nationale wedstrijden terug te vinden.

Voor ieder stadion zal een apart productieplan worden opgesteld om invulling te geven aan de organisatie en inrichting van de productie binnen dit protocol. Om tijdens de wedstrijd het maximale aantal van 100 personen binnen de verschillende zones niet te overschrijden, wordt gerekend met de volgende aantallen personen die betrokken zijn bij de tv-productie:

ZONE	DOELGROEP	MAX TIJDENS WEDSTRIJD
ZONE 1 (VELD EN SPELERSGEBIED)	FIELD PRODUCER	1
ZONE 2 (OMGEVING SPEELVELD)	CAMERA CREW	15
ZONE 3 (TRIBUNE)	CAMERA CREW (PERS)- TRIBUNE, PRESENTATOREN	16
ZONE 4 (STADIONTERREIN)	TV COMPOUND, REGIE, ONDERSTEUNEND	22
TOTAAL		54

Voor en na de wedstrijd is er meer flexibiliteit nodig, onder meer tijdens de op- en afbouw werkzaamheden. Dit moet worden opgenomen in de lokale dynamische aanwezigheidsplanning.

Ook voor de tv-crew geldt het accreditatiesysteem en de voorgenoemde algemene personeelsvoorschriften. Daarnaast is er een aanvullend protocol voor de tv-crew opgesteld door de producent waarin in onder meer beschreven staat hoe wordt omgegaan met materiaal en opstelling in regiewagens.

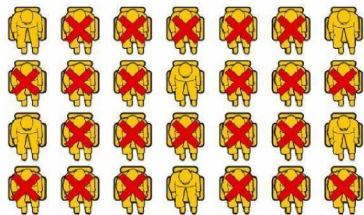
EHBO

- Naast het veld is de aanwezigheid van een brancard en het bijhorend 'stretcher team' van vier EHBO-ers vereist. Dit team neemt, zoals gebruikelijk, plaats in Zone 2, aan de zijde waar de dug-outs zich bevinden. Ook de eventueel aanwezige stadionsdokter neemt plaats in dit gebied. Zolang het stretcher team niet ingezet wordt op het veld, dienen de teamleden ook 1,5 meter afstand te houden van elkaar.
- Voordat de spelers het veld betreden voor de warming-up dient het stretcher team reeds op zijn plaats te zitten. Er moet worden voorkomen dat de EHBO-ers, tenzij noodzakelijk, zich in Zone 1 ophouden. Leden van het stretcher team kunnen bij een blessure of noodsituatie bij een speler handelend optreden. Zij dienen daarbij gebruik te maken van de professioneel noodzakelijke beschermingsmiddelen om mogelijke overdracht te voorkomen.
- Gezien het geringe aantal aanwezige personen in het stadion, volstaat de aanwezigheid van maximaal twee EHBO-ers voor Zone 3 en 4. Het gebruik van een EHBO-ruimte buiten een van de zones kan hiervoor worden ingezet.

Aanweziges tribunes (functioneel)

Ook de toegang tot de tribune (Zone 3) is op basis van noodzakelijkheid. Bij voorkeur wordt er één tribunedeel gebruikt waar alle aanwezigen plaatsnemen. Indien noodzakelijk kan hier een specifiek ingerichte perstribune aan worden toegevoegd, maar enkel wanneer de infrastructuur dit vereist. Uitgangspunten voor gebruik van tribunes zijn:

- Er zijn geen publiekscateringfaciliteiten en ontvangstruimtes geopend.
- Indien clubs een snack, maaltijd en/of drinken willen aanbieden aan aanwezigen dient dit bij voorkeur vooraf te zijn geprepareerd en klaar-gezet door maximaal twee personen die zijn belast met personeels-catering.
- Er wordt overal 1,5 meter afstand gehouden op de tribune, personen zitten niet direct naast elkaar (zie onderstaande afbeelding).
- Op plekken waar de minimale afstand van 1,5 meter onduidelijk kan zijn, dient extra markering/siging te worden aangebracht.



- Binnen de vereiste afstandseisen, dient de gebruikte sector zo compact mogelijk ingericht te worden (toiletten, trappenhuizen, liften, afstand tussen ingang en tribunedeel etc).
- Om te zorgen dat aanwezigen bij toiletten niet te dicht bij elkaar komen, kan markering op de grond aangebracht worden om de 1,5 meter afstand aan te geven. De aanwezige hygiëneteams dienen de toiletfaciliteiten doorlopend te desinfecteren. Van urinoirs wordt 50% geblokkeerd zodat aanwezigen niet te dicht bij elkaar staan.

Media

Het aantal mediavertegenwoordigers dat, naast de (host) broadcaster, aanwezig kan zijn bij wedstrijden wordt beperkt tot maximaal 20. Hierin dient door de persafdeling van de thuis spelende ploeg, bij voorkeur in overleg met een onafhankelijke belangenorganisatie als de Stichting Nederlandse Sport Pers Service (NSP), een aanwezigheidslijst te worden opgesteld per wedstrijd.

Binnen deze lijst dient een duidelijke scheiding en prioritering te worden aangebracht:

- 1 TV/radio/online
- 2 Schrijvende pers
- 3 Eigen media (beide ploegen)
- 4 Overige media / fotografen (vanaf tribune)

- Daarnaast is er ruimte voor het accrediteren van maximaal acht fotografen per wedstrijd binnen Zone 2. Zij dienen ook 1,5 meter afstand te houden van elkaar en alle andere aanwezigen. Fotografen mogen alleen plaatsnemen aan beide korte zijden en aan de lange zijde tot aan de zestien meter tegenover de dug-outs (aan de kant waar de assistentscheidsrechter niet actief is). Onder geen beding mogen zij in of rondom de dug-outs, het kleedkamergebied of de spelerstunnel komen.
- Beide elftallen hebben de mogelijkheid om twee videoanalisten aanwezig te laten zijn op de perstribune of het cameraplatform. Zij worden geaccrediteerd tot Zone 3 (tribune).
- Voorafgaand en direct na de wedstrijd kunnen enkele pitch-side presentatieplekken worden ingericht voor de rechthouders binnen Zone 2. Dit dient echter te worden beperkt tot de strikt noodzakelijke en contractueel verplichte activiteiten. Ook het aantal personen hierbij moet tot een minimum worden beperkt. Tijdens deze interviews moet een minimale afstand van 1,5 meter aangehouden worden.
- Alle flashinterviews vinden plaats in Zone 2 (omgeving speelveld).

- De traditionele post match media-activiteiten voor de non-rightsholders media (NRH) kunnen niet in de gebruikelijke vorm plaatsvinden:
 - De mixed zone (lees: de fysieke locatie) blijft gesloten. In de lokale situatie kan gekozen worden voor een alternatieve mixed zone (buitenlocatie zoals gracht of vanaf een tribune) op 1,5 meter afstand of digitaal.
 - Er is geen persconferentie na afloop van de wedstrijd in de perskamer. Ook hier kan lokaal worden gekozen om deze bijvoorbeeld digitaal te organiseren, waarbij media vanaf de tribune kan meekijken en vragenstellen.

Bestuur

- De gebruikelijke afvaardiging van genodigden en/of functionarissen (zoals bestuursleden en/of directieleden) van beide spelende teams dient te worden beperkt tot maximaal vier per team.
- Ook voor deze groep geldt dat aanwezigheid op basis van functioneel noodzakelijke aanwezigheid wordt afgewogen en zo veel als mogelijk beperkt.
- Bestuursleden dienen individueel te reizen.

Dopingcontrole

- Het is mogelijk dat een controleur van de Dopingautoriteit of UEFA zich meldt bij het stadion voor controles. Deze dient na aankomst te worden opgevangen en begeleid naar een plaats op de tribune en te worden voorzien van accreditatie tot Zone 1 (veld en spelersgebied).
- Direct na de wedstrijd kunnen op de reguliere wijze dopingcontroles worden uitgevoerd. Waar mogelijk worden twee ruimtes ingericht, zodat spelers van beide teams gescheiden kunnen blijven van elkaar.
- Ten aanzien van de dopingcontroleurs gelden de afspraken zoals gehanteerd door de Dopingautoriteit. Uitgangspunt is ook hier maximale beperking van mogelijke transmissie. Bij voorkeur wordt de dopingcontroleur meegenomen in het testbeleid rondom wedstrijden.





HOOFDSTUK 6

OPENBARE ORDE

46

HOOFDSTUK 6

Stadionomgeving

In het rekenmodel is voorzien dat er bij grotere wedstrijden 44 personen in Zone 4 belast zijn met toegangscontrole en de handhaving van de orde binnen de stadionpoorten.

Afhankelijk van het stadion, bevoegdheden en lokale afspraken zou de handhaving in de directe stadionomgeving een combinatie kunnen zijn van private inzet (stewards, beveiligers en/of servicemedewerkers) en handhaving/politie. De primaire taakstelling zal het aanspreken op, en handhaven van de afstandsvoorschriften en openbare orde zijn. Supporters die trachten toch naar het stadion te komen, worden vanuit deze inzet aangesproken. De aankomst en het vertrek van de spelers(bussen) wordt ook vanuit deze inzet georganiseerd.

De coördinatie zal vanuit de commandoruimte van het stadion verlopen. Hier zijn, net als bij reguliere wedstrijden, cameratoezicht en communicatiemiddelen voorhanden om dit effectief uit te voeren. Deze personen zijn ingecalculleerd in de aantallen van Zone 3.

Supporters

Alle partijen zijn erbij gebaat dat wedstrijden kunnen worden gespeeld en dat er toestemming komt en blijft van de autoriteiten om deze te mogen spelen. Er wordt dan ook een beroep gedaan op BVO's en supportersverenigingen om proactief te communiceren met de achterban.

Geadviseerd wordt om lokaal de volgende werkwijze te hanteren in samenspraak met alle ketenpartners.

- **Voortraject:** Supporter Liaison Officers (SLO's) en supportersverenigingen zullen een belangrijke taak hebben om op voorhand in gesprek te gaan met supportersgroepen en hen op te roepen om elders naar wedstrijden te kijken, niet naar het stadion te komen en zich te houden aan de maatregelen van de regering en adviezen van het RIVM. SLO's kunnen daarnaast monitoren wat er leeft binnen de (fanatieke) aanhang, eventuele onrust in de klem smoren en in overleg met de veiligheidsketen vooraf bijsturen waar mogelijk. Ook moet duidelijk gecommuniceerd worden dat horecafaciliteiten in het stadion (denk hierbij bijvoorbeeld aan supportershomes) gesloten blijven.
- **Aanspreken:** Wanneer er toch groepen of individuele supporters naar het stadion komen worden zij in eerste instantie aangesproken door stewards, beveiligers en/of servicemedewerkers en wordt hen gevraagd het gebied te verlaten.

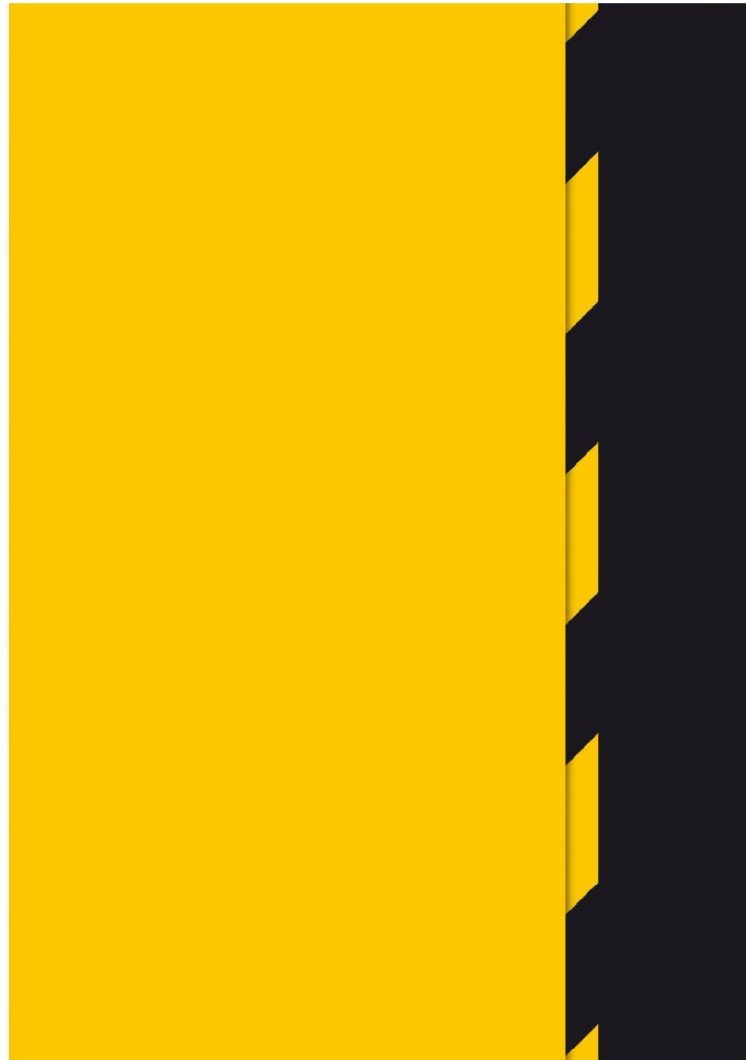
47

- **Handhaven:** Mochten supporters hier desondanks geen gehoor aan geven kan als ultiem middel worden gehandhaafd door handhavers en/of politie. Bij het niet opvolgen van aanwijzingen van stewards, service-medewerkers, handhavers en/of politie, kan een BVO daarnaast een landelijk stadionverbod opleggen.

Indien supportersgroepen op voorhand, met instemming en onder coördinatie van de SLO en veiligheidscoördinator, spandoeken of andere sfeerzaken voorafgaand aan de wedstrijd willen ophangen, dan is daar ruimte voor. Ook kan in bredere zin op lokaal niveau invulling worden gegeven aan aankleding van stadions en sfeerbeleving, mits deze in lijn zijn met alle geldende veiligheidsvoorschriften.

Fysieke maatregelen rond stadions

Om de handhaving rondom de stadions te ondersteunen is het van belang dat zichtlijnen van buitenaf op het speelveld en/of mogelijkheden om binnen te dringen worden beperkt. Dit om te voorkomen dat supporters die naar het stadion komen alsnog binnen kunnen komen en/of de wedstrijd kunnen volgen. Het organiseren van grondige sluitronden door veiligheidspersoneel is van belang. Ook kan de noodzaak ontstaan tot het nemen van extra maatregelen (zoals hekwerk) om zwakke punten in stadions te beperken.



BIJLAGE 1

MEDISCH PROTOCOL TEAMS

¹ <https://www.rivm.nl/coronavirus-covid-19>

² <https://www.rivm.nl/coronavirus-covid-19/actueel>

Algemene medische uitgangspunten

Het doel van deze maatregelen is het voorkomen van transmissie van het coronavirus (SARS-CoV-2) bij eventuele (asymptomatische) besmetting.

De besluiten van de overheid en de aanbevelingen van het RIVM zijn leidend bij de organisatie en uitvoering van trainingen en wedstrijden. ¹ Dit betekent voor de wedstrijddagen:

- 1** Alleen spelers en stafleden zonder luchtwegklachten (neusverkoudheid, loopneus, niezen, lichte hoest, keelpijn en/of verhoging >37,5 graden Celsius) zijn aanwezig.
- 2** Indien andere personen in het huishouden van staf of spelers klachten hebben, zoals verkoudheidsklachten met koorts en/of benauwdheid, blijven spelers en stafleden ook thuis. ²
- 3** De standaardhygiënemaatregelen van het RIVM worden strikt nageleefd. Dat betekent ook niet spugen of snuiten op het veld!
- 4** Fysiek contact mag alleen op het speelveld plaatsvinden (tussen spelers). De 1,5 meter afstand wordt op andere momenten gehandhaafd.

Organisatie rondom wedstrijden

- Spelers en stafleden komen bij voorkeur met eigen vervoer. Bij gebruik van busvervoer wordt de 1,5 meter afstand aangehouden en het aantal bussen daarop aangepast. Desinfectie van bussen voorafgaand aan gebruik door teamleden. Bij voldoende afstand is gebruik van beschermende materialen niet nodig.
- Indien bij gebruik medische mondmaskers wel van de 1,5 meter regel mag worden afgeweken, en deze materialen ook voldoende aanwezig zijn, kan men overwegen om deze in te zetten bij gemeenschappelijk vervoer van teams.
- Er wordt één functionaris aangesteld die toeziet op coördinatie en controle van de ingestelde maatregelen op de locatie. Dit is een lid van de medische staf.

- Het aantal ondersteunende personen, aanwezig tijdens en rondom wedstrijden wordt tot een absoluut minimum beperkt.
- Het streven is om op locatie voor ondersteuning van de wedstrijd maximaal twee fysiotherapeuten/ verzorgers, één arts en één medewerker facilitair beschikbaar te hebben per team.
- Wedstrijden vinden plaats achter gesloten deuren en alleen strikt noodzakelijke personen zijn hierbij aanwezig. Dat betekent ook dat vrienden of familie niet aanwezig mogen zijn bij wedstrijden.
- De hygiëneregels zijn zichtbaar opgehangen.
- In het stadion is een duidelijke routing aangegeven zodat personen elkaar zo min mogelijk passeren bij het betreden of verlaten van het stadion.

Medisch

- De aanwezigen hebben de medische staf vooraf geïnformeerd over mogelijke aanwezigheid van klachten, bij henzelf en huisgenoten, die kunnen passen bij de ziekte COVID-19. Bij aanwezigheid van klachten blijft speler/staflid thuis.
- Stafleden die tot één van de risicogroepen behoren, nemen in overleg met clubarts/behandelend arts een vrijwillige beslissing over beschikbaarheid rondom trainingen en wedstrijden.
- Voor de diagnostiek gelden de huidige richtlijnen vanuit het RIVM. Dat betekent, dat bij spelers met luchtwegklachten (hoesten, verkouden, keelpijn en/of koorts >38 C) op dit moment niet direct een test geïndiceerd is. Ook de maatregelen, zoals isolatie of quarantaine rondom een verdenking van besmetting, gaan volgens de richtlijnen van het RIVM (algemene preventieve maatregelen).³
- Omdat tijdens wedstrijden de 1,5 meter afstand niet meer gehanteerd wordt, neemt de kans op transmissie mogelijk toe. Daarom zal naast de screening op klachten ook periodiek testen op aanwezigheid van besmetting met SARS-CoV-2 middels een PCR-test bij spelers en stafleden plaatsvinden. Om overdracht naar een ander team zoveel mogelijk te voorkomen vindt 1 dag voorafgaand aan de wedstrijd het testen van spelers en staf plaats.

³ <https://lci.rivm.nl/richtlijnen/covid-19>

Testen (PCR)

Met de verandering in testbeleid (per 1 juni jl.) kan iedereen, dus ook spelers en staf, getest worden bij aanwezigheid van klachten verdacht voor COVID-19. Voor het creëren van een zo maximaal mogelijk veilige omgeving voor de spelers, stafleden en daarmee ook voor de familieleden, vindt periodiek testen (PCR) plaats. Dat betekent tenminste één keer per week en in elk geval 24 uur voorafgaand aan de wedstrijd uitvoer van testen.

Harmonisatie van testbeleid in Europese context is wenselijk, zodra ook internationale wedstrijden weer gespeeld kunnen gaan worden. Dit geldt zowel voor clubcompetities als voor wedstrijden van nationale teams.

Monitoren uitval door COVID-19

Vanaf het moment dat het mogelijk werd om de training in aangepaste vorm te hervatten, is aan de clubartsen verzocht een geanoniseerd meldingsformulier in te sturen, zodat we de effecten van de trainingshervatting en het ontstaan van COVID-19 achtige klachten konden monitoren. Wij continueren deze registratie voor zolang nodig.

Beleid positieve test bij speler/staflid

Een positieve test moet gemeld worden bij de lokale GGD, die brononderzoek gaat uitvoeren.

<https://lci.rivm.nl/richtlijnen/covid-19#bronopsporing>

Als een speler, staflid of een huisgenoot positief test betekent dit quarantaine voor de betreffende speler of staflid. Hij volgt hierbij de adviezen zoals vastgelegd in informatiebrief voor personen, die positief getest zijn op SARS-CoV-2 <https://lci.rivm.nl/informatiepatientthuis>

Het moment waarop de thuisisolatie opgeheven kan worden is afhankelijk van een aantal factoren, vastgelegd in het overzicht https://lci.rivm.nl/richtlijnen/covid-19#index_Maatregelen

Voor de praktijk binnen de BVO kan dit als volgt vertaald worden, de thuisisolatie kan worden opgeheven als:

- Speler/staflid ten minste 24 uur symptoomvrij is en minimaal 7 dagen na de start symptomen.
- Er bij aanhoudende hoestklachten bij speler/ staflid deze ten minste gedurende 24 uur sterk afgenomen zijn, speler/staflid 48 uur koortsvrij is en een periode van minimaal 14 dagen na start symptomen verstreken is. Overweeg eenmalig testen.

- Er minimaal 72 uur verstreken is na afname van het monster vanaf het moment van afname bij asymptomatische personen (als onderdeel van screening)

Beleid andere spelers/stafleden

Bij het beoordelen door lokale gezondheidsautoriteiten of ook andere spelers en stafleden in isolatie of quarantaine gepiaast moeten worden is de mate van contact richting gevend.

Belangrijk is daarbij de indeling in een drietal type contacten:

Huisgenoten	Langdurig en < 1,5 meter	Quarantaine
Nauwe contacten	>15 minuten en < 1,5 meter < 15 minuten en <1,5 meter hoogrisicoblootstelling	Thuisblijven, afstand houden, hygiënemaatregelen, alert op klachten
Overige contacten	> 15 min, > 1,5 m, z elfde ruimte	Afstand houden, hygiënemaatregelen, alert op klachten

Bij het juist toepassen van het protocol trainingshervatting BVO's, en bij de passende invulling van kunnen de andere spelers en stafleden, beschouwd worden als minder dan 15 minuten binnen 1,5 meter afstand. Beperkende maatregelen zijn daarmee niet per se noodzakelijk, maar goede monitoring blijft wel geïndiceerd. Conform de huidige situatie met dagelijks controle op aanwezigheid van COVID-19 gerelateerde klachten door medische staf van de BVO.

Spelers en stafleden die niet aan de voorwaarden voldoen van eventueel risicovolle contacttijd kunnen door blijven doortraineren onder de voorwaarden, vastgelegd in het protocol. De noodzakelijke continue monitoring op klachten heeft daarin al een plaats.

Bij behoefte aan zekerheid ondergaan alle spelers en stafleden een test (PCR) om te kijken of er al sprake is van meer besmettingen.

Bij een positieve test wordt gehandeld conform beleid positieve test speler/staflid.

Desinfectie en beschermende materialen

- In de meeste ruimtes in het 'natte' deel van het kleedkamergebied zijn wastafels in voldoende mate aanwezig. Deze dienen ruim voorzien te zijn van zeep en/of desinfecterende vloeistoffen.
- Ieder persoon begint bij binnenkomst van het stadion met het grondig wassen van de handen.
- Herhaald handen wassen na hoesten, niezen, toiletbezoek, voor en na eten en bij zichtbare verontreiniging.
- Aangezien spelers en stafleden met klachten van COVID-19 niet aanwezig zijn en de persoonlijke hygiënische maatregelen uitgevoerd blijven worden zoals gevraagd, zien wij conform de adviezen van het RIVM op dit moment geen aanvullende waarde van persoonlijke beschermingsmaterialen zoals mondmaskers en brillen.
- Het gebruik van handschoenen kan in bepaalde gevallen gewenst zijn (bijvoorbeeld bij schoonmaak van ruimtes en materialen en bij gebruik van materialen met een oppervlak dat moeilijk te reinigen is), maar ook dan zullen de hygiënische maatregelen van toepassing blijven.
- De deurknoppen en -klinken, toiletten en kleedkamers worden na gebruik huishoudelijk schoongemaakt. Deuren worden zo veel mogelijk opgehouden (geklemd) zodat de deurklinken en -knoppen niet hoeven worden aangeraakt. Daar waar dit niet mogelijk is (bijvoorbeeld deur van koelkast), of als er per ongeluk toch contact is gemaakt, worden de oppervlakten opnieuw gedesinfecteerd/schoongemaakt.
- Conform het advies van de brancheorganisatie Federatie Textielbeheer Nederland (FTN) concluderen wij dat er geen extra maatregelen noodzakelijk zijn bij het wassen van textiel als er geen verdenking aanwezig is op aanwezige besmetting met het coronavirus. Kleding kan daarom gewassen worden op 40 graden met een volledig wasprogramma. Voor andere vormen van textiel (handdoeken, schoonmaakdoeken e.d.) wordt geadviseerd op 60 of 70 graden gedurende tenminste 25 minuten te wassen.

Gebruik kleedkamers en doucheruimtes

Voor alle ruimtes wordt waar mogelijk vooraf de doorloop aangepast, zodat er een aparte in- en uitgang wordt gecreëerd. Voor ruimtes waar dit niet kan wordt een duidelijke instructie aangebracht hoe de in- en uitloop zodanig geregeld wordt dat de 1,5 meter afstand gehandhaafd kan blijven. Zo kort mogelijk gebruik maken van de kleedkamer. Eventueel gebruik extra kleedkamers.

Medische ruimte

- De medische ruimte is zodanig ingericht dat er 1,5 meter afstand gegarandeerd is tussen de spelers. Zo nodig wordt een extra ruimte ingericht om hieraan te kunnen voldoen.
- Alleen medisch noodzakelijke handelingen worden uitgevoerd. Dit is ter beoordeling aan de medische staf.
- De spelers worden voor verzorging zo veel mogelijk gekoppeld aan één en dezelfde fysiotherapeut/verzorgers.
- De behandelaar is zich bewust van mogelijke overdracht bij spreken, lachen e.d. en beperkt dat in de ruimte tot een minimum tijdens behandeling/verzorging.

Wedstrijden

- De voor de wedstrijd noodzakelijke materialen worden door één en dezelfde functionaris uitgezet en ingenomen.
- Zowel voorafgaand aan uitzetten als na inname van materialen wast deze functionaris grondig zijn handen.
- De gebruikte materialen worden na de wedstrijd huishoudelijk gereinigd.
- Het in de hand nemen van de bal wordt beperkt. Keepers dienen vanzelfsprekend (keepers)handschoenen te dragen.
- Voor de vochtinname van de spelers/staf wordt gebruik gemaakt van petflessen, individueel gekoppeld, of eigen bidons.
- De medische staf en eventueel leden van het stretcher team kunnen bij een blessure of noodsituatie bij een speler handelend optreden. Zij dienen daarbij de professioneel noodzakelijke maatregelen te nemen om overdracht te voorkomen.
- De in het spel gebruikte ballen, dienen na wisselen van bal door ballenjongen/-meisje gereinigd te worden.

BIJLAGE 2

AFSTEMMINGS- CHECKLIST BIJ GEBRUIK HOTEL- ACCOMMODATIES

58

BIJLAGE 2

In het geval een team voorafgaand aan de wedstrijd gebruik wenst te maken van een hotelaccommodatie is het aan te raden om onderstaande onderwerpen te bespreken en af te stemmen met het hotel alvorens het contract met het hotel getekend wordt of het team het hotel betreft.

1. Vroegtijdige afstemming

Vroegtijdig contact en afstemming door de hygiënecoördinator van het team met hotelmanager is vereist. Ook een locatiebezoek op voorhand met een delegatie van het team (bijvoorbeeld hygiënecoördinator, kok, veiligheidscoördinator, reisagent) is zeer aan te raden.

2. Omvang hotelstaf dat in aanraking met team komt

Houd de groep van de hotelstaf zo klein mogelijk. Stafleden moeten worden geïnstrueerd op het gebied van hygiëne. Betrek indien mogelijk geen individuen met een gezondheidsrisico (leeftijd, onderliggende medische aandoeningen).

3. Exclusiviteit

Het verdient aanbeveling dat het hotel, of een gedeelte hiervan (vleugel/verdieping) exclusief wordt gehouden voor het team. Contact met andere hotelgasten moet worden voorkomen. Mocht deze exclusiviteit niet haalbaar zijn, denk aan alternatieven als:

- Exclusieve in- en uitgang voor het team.
- Aparte hotelruimtes voor het team, zonder andere gasten (vleugel met kamers, eetzaal, meeting room).
- Eigen lift.

4. Gemeenschappelijke ruimtes (wellness, fitness etc.)

Vanuit medisch oogpunt is het niet aan te raden dat spelers en staf gebruik maken van dergelijke gemeenschappelijke ruimtes.

5. Desinfectiemiddelen

Vraag naar de desinfectiemaatregelen van het hotel. De aanbevolen norm is dat in iedere ruimte handdesinfectiemiddelen aanwezig zijn.

6. Hygiëne van ruimte

Voordat het team incheckt dienen hotelkamers en andere ruimtes die worden gebruikt door het team grondig te worden gedesinfecteerd. Denk bij de keuze van hotelkamers aan de mogelijkheid tot ventileren.

59

7. Schoonmaak kamers

Vanuit medisch oogpunt is het aan te raden dat kamers niet worden schoon-
gemaakt terwijl het team in het hotel aanwezig is. Ook de aanwezigheid van
schoonmaakpersoneel in de vleugel waar het team verblijft is af te raden. Bij
korte verblijven in het hotel moet worden gezorgd dat er extra handdoeken en
sanitaire voorzieningen worden meegebracht door de materiaalman van het
team om contact met schoonmaakpersoneel te voorkomen.

8. Materialen team

Teams zijn zelf verantwoordelijk voor het omgaan met de materialen van de club.
Hoe minder externe mensen teammaterialen aanraken, hoe beter.

9. Inrichting ruimtes

Zorg dat de eetzaal en meeting room groot genoeg zijn om minimaal 1,5 meter
afstand tot elkaar te kunnen aanhouden.

10. Afstemming gebruik eigen personeel

Maak zo min mogelijk gebruik van hotelpersoneel en zet waar mogelijk eigen
staf in voor werkzaamheden.

11. Aanwezigheid hotelpersoneel

Hotelpersoneel dat toch rond het team aanwezig is dienen, waar nodig geacht,
aanvullende beschermingsmiddelen te dragen en regelmatig hun handen te desin-
fecteren. Ook moeten zij aanvullend worden geïnstrueerd en mogen zij in geval zij
symptomen hebben onder geen beding toegang krijgen tot het teamhotel.

12. Restaurant/eten

Het minimaliseren van externe contacten is altijd aan te raden. Om het contact
met restaurantpersoneel te minimaliseren zijn de volgende mogelijkheden:

- Zorg voor de aanwezigheid van voldoende eten, drinken en maaltijden
voordat de spelers arriveren.
- Geen zelfbediening/buffet. Maaltijden worden geserveerd door eigen
staf of een (minimaal) aantal hotelmedewerkers. Het eten wordt op een
tafel klaargezet en afgehaald door de speler/trainer /staflid.
- De tafels worden pas afgeruimd nadat de spelers de eetruimte hebben
verlaten, zodat er slechts een minimaal aantal medewerkers aanwezig
is in de ruimte.

13. Ventilatie

Zorg voor ruimtes met voldoende ventilatiemogelijkheden. Mocht dit niet
kunnen, zorg dan voor ruimtes waar niet te droge lucht via de airconditioning
wordt verspreid (21°, luchtvochtigheid 50-60%).

14. Algemene hygiëne instructies

- Raak liftknoppen, trapleuningen of deurgrepen niet met de hand aan
(alternatief: ellebogen / knieën).
- Wees zeer terughoudend bij het gebruik van mobiele telefoons/ tablets/
PlayStations etc. van andere personen.
- Ook binnen het team moet fysiek contact worden beperkt en moet
iedereen waar mogelijk 1,5 meter afstand tot elkaar houden. Alleen op
het speelveld is dit uitgezonderd.

15. Algemeen

Er moet worden gezorgd dat enkel stafleden die essentieel zijn voor het team
rondom wedstrijden meereizen. Stafleden die niet essentieel zijn moeten waar
mogelijk gecontacteerd worden via telefoon of videoconferenties.

BIJLAGE 3

COVID-19 PROTOCOL VOETBAL- REGISTRATIE FOX SPORTS



INLEIDING

Vanaf het begin van de invoering van de coronamaatregelen, hebben NEP, United en FOX Sports bij alle producties die doorliepen maatregelen getroffen om onze medewerkers en klanten veilig te kunnen laten werken. De voorschriften van de Rijksoverheid en lokale overheden en de richtlijnen van het RIVM zijn daarbij leidend. NEP, United en FOX Sports zijn al sinds de invoering bekend met de Covid-19 richtlijnen vanuit het RIVM en de overheid en volgen deze strikt tijdens alle producties. Gedurende deze periode zijn we continu tv-producties blijven maken en hebben zodoende veel ervaring opgedaan in het veilig werken tijdens deze coronacrisis.

We informeren alle collega's actief over alle hygiënische maatregelen en we faciliteren de daarvoor benodigde middelen. Daarnaast hebben wij protocollen ingevoerd voor de activiteiten die onze mensen uitvoeren om onze dienstverlening mogelijk te maken. Het fysiek scheiden en/of verplaatsen van werkplekken in regie- en techniekruimtes in OB's en SNG's zorgt ervoor dat iedereen met inachtneming van 1,5 meter afstand zijn of haar werk kan doen of fysiek van elkaar gescheiden is. Daarnaast is er goed nagedacht over alle processen rondom een productie, zoals bijvoorbeeld het vervoer naar en van locatie, het bouwen en breken van techniek op de werkvloer en het aanpassen van cameraposities.

In dit document staan de algemene maatregelen die gelden voor het produceren van voetbalwedstrijden op locatie. We zijn in alle maatregelen uitgegaan van een '16 camera opstelling' zoals die zal gelden voor de meeste grote wedstrijden in de Eredivisie.

Er zal verder per stadion nog een specifiek document worden opgesteld om de logistiek per stadion te specificeren. Ieder stadion heeft zijn eigen infrastructuur en zal daardoor specifieke eisen met zich meebrengen. Ook zullen in dit gedetailleerde document meerdere configuraties worden meegenomen. Dus van een 1 camera wedstrijd (ENG) tot de grootst mogelijke configuratie met 10+ camera's.

Naast de richtlijnen die worden genoemd in dit document geldt dat van iedereen binnen de productie wordt verwacht dat men elkaar aanspreekt op (risico onderschattend) afwijkend gedrag.

ALGEMENE MAATREGELEN VOOR ALLE TV-PRODUCTIES

Personenvervoer van en naar locatie

Waar mogelijk en afhankelijk van bijvoorbeeld de locatie en beschikbare parkeergelegenheid worden mensen met eigen vervoer gepland, zodat zij alleen kunnen reizen.

Bij personenvervoer via NEP of United worden er in een vierpersoons auto niet meer dan twee mensen gepland en in een achtpersoons auto niet meer dan drie mensen. In deze auto's is er een afscheiding gemaakt met gebruik van zacht en flexibel doorzichtig kunststof tussen de banken, achter de hoofdsteun van een bank of rij stoelen, en niet tussen de stoelen op een rij. Alle contactoppervlakken worden voor en na gebruik schoongemaakt. Indien de richtlijnen voorschrijven dat aanvullende beschermingsmiddelen vereist zijn, zullen we dat invoeren voor alle medewerkers die op deze manier naar locatie komen.

In de productieschema's wordt rekening gehouden met de aankomsttijden van de crew. Waar nodig worden deze gespreid om concentratie van grote groepen mensen te voorkomen.

Productie

De Project Manager van NEP of United maakt voor elke locatie waar de dienstdoende partij een productie gaat uitvoeren een inventarisatie van de voor die locatie en productie specifiek te nemen maatregelen en werkwijzen die moeten worden aangepast met betrekking tot veilig werken binnen de Covid-19 richtlijnen.

Hij of zij overlegt met de producer van FOX Sports wat er iedereen op deze locatie wordt verwacht. Deze richtlijnen worden meegenomen in de callsheets die van iedere productie worden gemaakt. Dit callsheet wordt onder alle medewerkers digitaal verspreid.

Onderdeel van deze inventarisatie is het bepalen van het maximaal aantal mensen dat aanwezig kan zijn in de diverse ruimtes binnen de OB voor de desbetreffende productie en welke werkplekken buiten de OB kunnen worden gecreëerd. In gevallen waar dit niet mogelijk is worden andere oplossingen gezocht, door bijvoorbeeld het fysiek afscheiden van werkplekken door het plaatsen van plexiglas. Er worden procedures voor het betreden en verlaten van een OB vastgesteld en indien nodig bepaalde routes in en rondom een OB.

Daarnaast zal ook een inventarisatie gemaakt worden van de hoeveelheid mensen per tijdstip in de 4 aangewezen zones.

Op locatie draagt de Project Manager zorg voor het naleven van de protocollen voor de facilitaire medewerkers. Dit is altijd onder verantwoordelijkheid en in afstemming met de hygiënecoördinator en/of veiligheidscoördinator van de club. Vanuit FOX Sports zal er een Producer op locatie aanwezig zijn om naleving van het beleid door de aanwezige medewerkers te controleren en waar nodig te corrigeren. De Project Manager en de Producer gelden als aanspreekpunt voor de clubs en KNVB.

Na afloop van de productie zullen de Project Manager en Producer evalueren en mogelijke verbeterpunten meenemen in de volgende productie.

Accreditatie

Voor alle medewerkers komt er een accreditatie die geldt binnen (een van) de vier zones. Er is een actief beleid binnen de productie om te garanderen dat het vastgestelde aantal mensen per zone niet te overtreden. Iedereen wordt nadrukkelijk verzocht om alleen in de zones te komen waar men ook daadwerkelijk moet zijn. De Project Manager en Producer zien toe op het naleven van deze regels.

Opbouw en breek

Om tot een goede tv-registratie te komen moet er voor de wedstrijd veel materieel in het stadion worden geplaatst. Het gaat hierbij om kabels, camera's, microfoons en andere audiovisuele apparatuur. Hiervoor gelden de onderstaande richtlijnen:

- Indien vereist dragen tijdens alle opbouw en breek werkzaamheden de medewerkers van NEP en United aanvullende beschermingsmiddelen.
- Er wordt gebouwd in kleine teams die uitdrukkelijk op 1,5 meter afstand van elkaar blijven.
- Er zijn nooit meer mensen per zone aanwezig dan in het overzicht hieronder weergegeven:

Beleidsplan voor wedstrijd registratie Overzicht / Studio / NOS / Internationale HQT / Camera specialis											
WEDSTRIJD	Zone	1	2	3	4	5	6	7	8	9	10
17JAN	1	1	1	1	1	1	1	1	1	1	1
17JAN	2	1	1	1	1	1	1	1	1	1	1
17JAN	3	1	1	1	1	1	1	1	1	1	1
17JAN	4	1	1	1	1	1	1	1	1	1	1
17JAN	5	1	1	1	1	1	1	1	1	1	1
17JAN	6	1	1	1	1	1	1	1	1	1	1
17JAN	7	1	1	1	1	1	1	1	1	1	1
17JAN	8	1	1	1	1	1	1	1	1	1	1
17JAN	9	1	1	1	1	1	1	1	1	1	1
17JAN	10	1	1	1	1	1	1	1	1	1	1
17JAN	11	1	1	1	1	1	1	1	1	1	1
17JAN	12	1	1	1	1	1	1	1	1	1	1
17JAN	13	1	1	1	1	1	1	1	1	1	1
17JAN	14	1	1	1	1	1	1	1	1	1	1
17JAN	15	1	1	1	1	1	1	1	1	1	1
17JAN	16	1	1	1	1	1	1	1	1	1	1
17JAN	17	1	1	1	1	1	1	1	1	1	1
17JAN	18	1	1	1	1	1	1	1	1	1	1
17JAN	19	1	1	1	1	1	1	1	1	1	1
17JAN	20	1	1	1	1	1	1	1	1	1	1
17JAN	21	1	1	1	1	1	1	1	1	1	1
17JAN	22	1	1	1	1	1	1	1	1	1	1
17JAN	23	1	1	1	1	1	1	1	1	1	1
17JAN	24	1	1	1	1	1	1	1	1	1	1
17JAN	25	1	1	1	1	1	1	1	1	1	1
17JAN	26	1	1	1	1	1	1	1	1	1	1
17JAN	27	1	1	1	1	1	1	1	1	1	1
17JAN	28	1	1	1	1	1	1	1	1	1	1
17JAN	29	1	1	1	1	1	1	1	1	1	1
17JAN	30	1	1	1	1	1	1	1	1	1	1
17JAN	31	1	1	1	1	1	1	1	1	1	1
17JAN	32	1	1	1	1	1	1	1	1	1	1
17JAN	33	1	1	1	1	1	1	1	1	1	1
17JAN	34	1	1	1	1	1	1	1	1	1	1
17JAN	35	1	1	1	1	1	1	1	1	1	1
17JAN	36	1	1	1	1	1	1	1	1	1	1
17JAN	37	1	1	1	1	1	1	1	1	1	1
17JAN	38	1	1	1	1	1	1	1	1	1	1
17JAN	39	1	1	1	1	1	1	1	1	1	1
17JAN	40	1	1	1	1	1	1	1	1	1	1
17JAN	41	1	1	1	1	1	1	1	1	1	1
17JAN	42	1	1	1	1	1	1	1	1	1	1
17JAN	43	1	1	1	1	1	1	1	1	1	1
17JAN	44	1	1	1	1	1	1	1	1	1	1
17JAN	45	1	1	1	1	1	1	1	1	1	1
17JAN	46	1	1	1	1	1	1	1	1	1	1
17JAN	47	1	1	1	1	1	1	1	1	1	1
17JAN	48	1	1	1	1	1	1	1	1	1	1
17JAN	49	1	1	1	1	1	1	1	1	1	1
17JAN	50	1	1	1	1	1	1	1	1	1	1
17JAN	51	1	1	1	1	1	1	1	1	1	1
17JAN	52	1	1	1	1	1	1	1	1	1	1
17JAN	53	1	1	1	1	1	1	1	1	1	1
17JAN	54	1	1	1	1	1	1	1	1	1	1
17JAN	55	1	1	1	1	1	1	1	1	1	1
17JAN	56	1	1	1	1	1	1	1	1	1	1
17JAN	57	1	1	1	1	1	1	1	1	1	1
17JAN	58	1	1	1	1	1	1	1	1	1	1
17JAN	59	1	1	1	1	1	1	1	1	1	1
17JAN	60	1	1	1	1	1	1	1	1	1	1
17JAN	61	1	1	1	1	1	1	1	1	1	1
17JAN	62	1	1	1	1	1	1	1	1	1	1
17JAN	63	1	1	1	1	1	1	1	1	1	1
17JAN	64	1	1	1	1	1	1	1	1	1	1
17JAN	65	1	1	1	1	1	1	1	1	1	1
17JAN	66	1	1	1	1	1	1	1	1	1	1
17JAN	67	1	1	1	1	1	1	1	1	1	1
17JAN	68	1	1	1	1	1	1	1	1	1	1
17JAN	69	1	1	1	1	1	1	1	1	1	1
17JAN	70	1	1	1	1	1	1	1	1	1	1
17JAN	71	1	1	1	1	1	1	1	1	1	1
17JAN	72	1	1	1	1	1	1	1	1	1	1
17JAN	73	1	1	1	1	1	1	1	1	1	1
17JAN	74	1	1	1	1	1	1	1	1	1	1
17JAN	75	1	1	1	1	1	1	1	1	1	1
17JAN	76	1	1	1	1	1	1	1	1	1	1
17JAN	77	1	1	1	1	1	1	1	1	1	1
17JAN	78	1	1	1	1	1	1	1	1	1	1
17JAN	79	1	1	1	1	1	1	1	1	1	1
17JAN	80	1	1	1	1	1	1	1	1	1	1
17JAN	81	1	1	1	1	1	1	1	1	1	1
17JAN	82	1	1	1	1	1	1	1	1	1	1
17JAN	83	1	1	1	1	1	1	1	1	1	1
17JAN	84	1	1	1	1	1	1	1	1	1	1
17JAN	85	1	1	1	1	1	1	1	1	1	1
17JAN	86	1	1	1	1	1	1	1	1	1	1
17JAN	87	1	1	1	1	1	1	1	1	1	1
17JAN	88	1	1	1	1	1	1	1	1	1	1
17JAN	89	1	1	1	1	1	1	1	1	1	1
17JAN	90	1	1	1	1	1	1	1	1	1	1
17JAN	91	1	1	1	1	1	1	1	1	1	1
17JAN	92	1	1	1	1	1	1	1	1	1	1
17JAN	93	1	1	1	1	1	1	1	1	1	1
17JAN	94	1	1	1	1	1	1	1	1	1	1
17JAN	95	1	1	1	1	1	1	1	1	1	1
17JAN	96	1	1	1	1	1	1	1	1	1	1
17JAN	97	1	1	1	1	1	1	1	1	1	1
17JAN	98	1	1	1	1	1	1	1	1	1	1
17JAN	99	1	1	1	1	1	1	1	1	1	1
17JAN	100	1	1	1	1	1	1	1	1	1	1

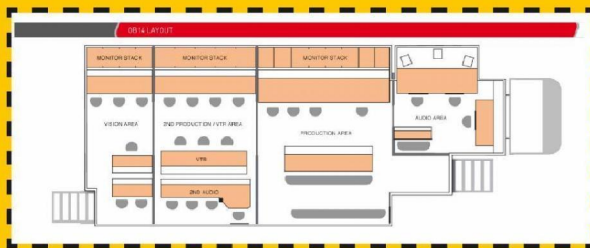
TV-compound en OB

Bij alle stadions is er een afgebakende tv-compound die binnen de plannen vallen onder Zone 4. Binnen deze compound gelden de onderstaande regels:

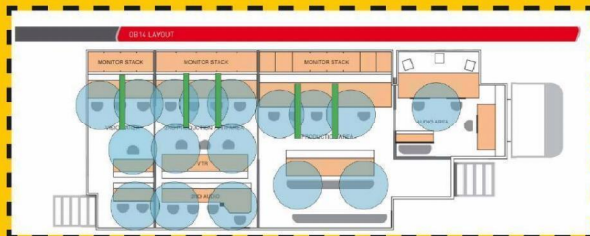
- Alleen toegang voor medewerkers van NEP, United, Hawkeye en FOX Sports met de juiste accreditatie.
- De OB is alleen toegankelijk voor diegenen die er dienen te zijn om de werkzaamheden uit te voeren.
- In alle OB's en materiaalwagens zijn diverse desinfecterende middelen aanwezig voor zowel het reinigen van de handen, werkplekken en apparatuur.
- Iedere medewerker reinigt voor en na gebruik zijn/haar werkplek en/of de apparatuur waar hij/zij mee heeft gewerkt.
- Elke OB wordt voor vertrek en na terugkomst in de pool vanbinnen schoongemaakt met speciale aandacht voor werkplekken en contactoppervlakken.
- Op iedere tv-compound dient een wasstation aanwezig te zijn, met het liefst stromend water, waar iedereen zijn handen kan wassen.
- Op diverse plekken op de tv-compound en in de OB zal voldoende desinfecterende handgel aanwezig zijn.
- Zaken als headsets, microfoon en oortjes worden na terugkomst in de pool schoongemaakt en gedesinfecteerd, en geseald klaargezet voor de volgende productie. Iedereen die in het bezit is van een eigen headset dient die zo veel mogelijk te gebruiken.
- Afhankelijk van de OB en configuratie van de wedstrijd kan een aantal werkplekken buiten de OB worden geplaatst. Dit kan in een ruimte van het stadion in de nabijheid van het tv-compound zijn, in de materiaalwagen, in extra faciliteiten naast de OB of een combinatie hiervan. Het zal in veel gevallen gaan om het verplaatsen van de werkplekken van de slomo-operators, maar bijvoorbeeld ook de Hoofd Beeld positie, shaders of de plek van de eindredacteur (indien aanwezig). Deze posities moeten zo dicht mogelijk bij de OB zijn en worden omschreven in de gespecificeerde documenten per stadion.
- De noodzakelijke werkplekken die overblijven in een OB en niet op 1,5 meter afstand van elkaar kunnen worden gecreëerd, worden van elkaar

gescheiden door gebruik van plexiglas of doorzichtig kunststof. We hebben hier op dit moment verschillende oplossingen voor die al in de praktijk zijn getest en worden toegepast.

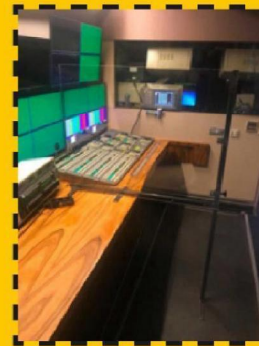
VOORBEELD OUDE INDELING OB



VOORBEELD NIEUWE INDELING OB



VOORBEELDEN SCHEIDINGSWANDEN



Er worden looproutes binnen de OB en procedures voor in- en uitgaan van de OB vastgesteld. Deze verschillen per OB en worden opgenomen in de gespecificeerde documenten per stadion.

Presentatie, interviews en commentaar

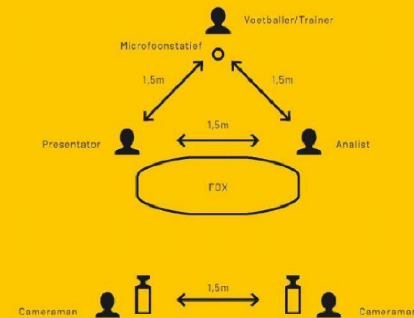
FOX Sports maakt per wedstrijd een overzicht van het aantal personen dat op locatie nodig is. We beperken het maken van een compleet programma op locatie, zoals dat gebruikelijk was, tot een minimum. Wel zijn er altijd een commentator en interviewer aanwezig.

Ook hier geldt dat voor iedere wedstrijd er in het callsheet wordt vermeld wie op locatie aanwezig is.

- Alle presentatoren, verslaggevers, commentatoren en analisten van FOX Sports maken gebruik van een eigen in-ear en/of headset. We hebben deze middelen daarnaast altijd ook beschikbaar indien iemand hier niet zelf over beschikt of deze vergeet. Deze worden standaard voor gebruik gereinigd en geseald aangeleverd.
- Alle commentaarposities voor de NOS en FOX Sports worden op ruim 1,5 meter afstand van elkaar opgebouwd.
- Voor de interviews voor de NOS en FOX Sports werken we volgens de onderstaande tekening. Per stadion wordt er een specifieke plek aangewezen die voor spelers, coaches, interviewer en facilitaire medewerkers veilig is om te werken.



- Mocht FOX Sports of de NOS een crosstalk met de studio willen maken dan kan dat via een persoonlijke headset. Dit is een gedesinfecteerde headset die de speler of coach opzet en op die manier de studio kan horen maar ook naar de studio kan praten. Deze headsets worden maar door één persoon gedragen en zullen na ieder gebruik worden gedesinfecteerd.
- Als FOX Sports toch besluit een programma op locatie te maken, dan werken we via de volgende tekening. Ook hier geldt dat dit in het callsheet vermeld is en iedereen zich aan de afgesproken richtlijnen houdt.

**Cameraposities**

- Er zal nauwkeurig moeten worden gekeken naar een aantal camera-posities in de diverse stadions.
- Voor alle posities gelden de richtlijnen van 1,5 meter afstand. Voor elk stadion en elke configuratie wordt een separaat document opgesteld met de exacte posities van de camera's.
- Aangezien er geen publiek in het stadion aanwezig is, ondervinden we hier geen problemen mee en kunnen we voor iedere positie een veilige plek garanderen.
- Alle medewerkers van NEP, United en FOX Sports en NOS die zich in Zone 2 begeven dragen, indien vereist, aanvullende beschermingsmiddelen. Dit geldt zowel tijdens de bouw, tijdens de wedstrijd en na afloop tijdens het breken.

Catering

- Met de cateraars van de stadions wordt overlegd om extra ruimte te creëren voor lunch en/of diner, zodat er met voldoende afstand van elkaar kan worden gegeten. Het eten gebeurt vervolgens in shifts. Alle tijdschema's worden opgenomen in de callsheets.
- Het eten dient vooraf verpakt, geleverd en klaargezet te zijn. In het stadion zijn op wedstrijddagen geen cateringvoorzieningen geopend.

Catering

- Met de cateraars van de stadions wordt overlegd om extra ruimte te creëren voor lunch en/of diner, zodat er met voldoende afstand van elkaar kan worden gegeten. Het eten gebeurt vervolgens in shifts. Alle tijdschema's worden opgenomen in de callsheets.
- Het eten dient vóór af verpakt, geleverd en klaargezet te zijn. In het stadion zijn op wedstrijddagen geen cateringvoorzieningen geopend.